

LÆGER UDEN GRÆNSERS FOND

**Strandlodsvej 44
2300 København S
Danmark**

CVR-nr. 17 01 00 77

ÅRSRAPPORT 2022

30. regnskabsår

INDHOLDSFORTEGNELSE

	Side
PÅTEGNING OG ERKLÆRING	
Ledelsespåtegning	3
Den uafhængige revisors påtegning	4
LEDELSESBERETNING	
Oplysninger om fonden	8
Nøgletal	9
Ledelsesberetning	10
Læger uden Grænsers hovedaktiviteter	10
Læger uden Grænsers historie og organisation	10
Læger uden Grænser i Danmark	11
Internationalt arbejde i 2022	12
Læger uden Grænsers aktiviteter i Danmark	16
Regnskabsberetning	17
Indtægter fra private midler	17
Omkostninger til fundraising og administration	18
Resultatdisponering	18
Bidrag til forskning og andet humanitært arbejde	19
Bestyrelse og medlemskab	19
Forventninger til det nye år, 2023	19
Begivenheder efter regnskabsårets afslutning	20
ÅRSREGNSKAB 1. JANUAR - 31. DECEMBER 2022	
Anvendt regnskabspraksis	21
Resultatopgørelse	27
Balance	28
Pengestrømsanalyse	30
Noter	31

Ledespåtegning

Bestyrelse og direktion har dags dato behandlet og godkendt årsrapporten for regnskabsåret 1. januar - 31. december 2022 for Læger uden Grænsers Fond.

Årsrapporten er aflagt i overensstemmelse med god regnskabsskik som beskrevet i anvendt regnskabspraksis under hensyntagen til de særlige regler, der gælder for ikke-erhvervsdrivende fonde samt bekendtgørelse nr. 1701 af 21. december 2010 om økonomiske og administrative forhold for modtagere af driftstilskud fra Kulturministeriet, kapitel 2 og 6.

Det er vores opfattelse, at der er etableret forretningsgange og interne kontroller, der understøtter, at de dispositioner, der er omfattet af årsregnskabet, er i overensstemmelse med meddelte bevillinger, love og andre forskrifter samt med indgåede aftaler og sædvanlig praksis, og at der er taget skyldige økonomiske hensyn ved forvaltningen af de midler og driften af fonden, der er omfattet af regnskabet.

Herudover er det vores opfattelse, at der er etableret systemer og processer, der understøtter sparsommelighed, produktivitet og effektivitet.

Det er endvidere vores opfattelse, at ledelsesberetningen indeholder en retvisende redegørelse for udviklingen i fondens aktiviteter og økonomiske forhold.

Årsrapporten indstilles til godkendelse.

København, 27. april 2023

Direktør:

Malin Palmér

Bestyrelse:

Kasper Wolthers

Heidi Christensen
Formand

Søren Uhre

Kjeld Kromand

Amanda Godballe
Næstformand

Bente Hyldahl Fogh

Den uafhængige revisors revisionspåtegning

Til bestyrelsen og direktionen i Læger uden Grænsers Fond

Konklusion

Vi har revideret årsregnskabet for Læger uden Grænsers Fond for regnskabsåret 1. januar - 31. december 2022 der omfatter anvendt regnskabspraksis, resultatopgørelse, balance, pengestrømme og noter. Årsregnskabet udarbejdes efter god regnskabsskik som beskrevet i anvendt regnskabspraksis under hensyntagen til de særlige regler, der gælder for ikke-erhvervsdrivende fonde samt bekendtgørelse nr. 1701 af 21. december 2010 om økonomiske og administrative forhold for modtagere af driftstilskud fra Kulturministeriet, kapitel 2 og 6.

Det er vores opfattelse, at årsregnskabet for Læger uden Grænsers Fond for 1. januar - 31. december 2022 i alle væsentlige henseender er udarbejdet i overensstemmelse med god regnskabsskik, som beskrevet i anvendt regnskabspraksis under hensyntagen til de særlige regler, der gælder for ikke-erhvervsdrivende fonde samt bekendtgørelse nr. 1701 af 21. december 2010 om økonomiske og administrative forhold for modtagere af driftstilskud fra Kulturministeriet, kapitel 2 og 6.

Grundlag for konklusion

Vi har udført vores revision i overensstemmelse med internationale standarder om revision og de yderligere krav, der er gældende i Danmark samt standarderne for offentlig revision, idet revisionen udføres på grundlag af bestemmelserne i bekendtgørelse nr. 1701 af 21. december 2010 om økonomiske og administrative forhold for modtagere af driftstilskud fra Kulturministeriet, kapitel 2 og 6. Vores ansvar ifølge disse standarder og krav er nærmere beskrevet i revisionspåtegningens afsnit "Revisors ansvar for revisionen af årsregnskabet". Det er vores opfattelse, at det opnåede revisionsbevis er tilstrækkeligt og egnet som grundlag for vores konklusion.

Uafhængighed

Vi er uafhængige af fonden i overensstemmelse med International Ethics Standards Board for Accountants' internationale retningslinjer for revisorers etiske adfærd (IESBA Code) og de yderligere etiske krav, der er gældende i Danmark, ligesom vi har opfyldt vores øvrige etiske forpligtelser i henhold til disse krav og IESBA Code.

Ledelsens ansvar for årsregnskabet

Ledelsen har ansvaret for udarbejdelsen af et årsregnskab i overensstemmelse med god regnskabsskik som beskrevet i anvendt regnskabspraksis under hensyntagen til de særlige regler, der gælder for ikke-erhvervsdrivende fonde samt bekendtgørelse nr. 1701 af 21. december 2010 om økonomiske og administrative forhold for modtagere af driftstilskud fra Kulturministeriet, kapitel 2 og 6.

Ledelsen har endvidere ansvaret for den interne kontrol, som ledelsen anser for nødvendig for at udarbejde et årsregnskab uden væsentlig fejlinformation, uanset om denne skyldes besvigelser eller fejl.

Ved udarbejdelsen af årsregnskabet er ledelsen ansvarlig for at vurdere fondens evne til at fortsætte driften; at oplyse om forhold vedrørende fortsat drift, hvor dette er relevant samt at udarbejde årsregnskabet på grundlag af regnskabsprincippet om fortsat drift, medmindre ledelsen enten har til hensigt at likvidere fonden, indstille driften eller ikke har andet realistisk alternativ end at gøre dette.

Revisors ansvar for revisionen af årsregnskabet

Vores mål er at opnå høj grad af sikkerhed for, at årsregnskabet som helhed er uden væsentlig fejlinformation, uanset om denne skyldes besvigelser eller fejl, og at afgive en revisionspåtegning med en konklusion. Høj grad af sikkerhed kan dog ikke være en garanti for, at en revision, der udføres i overensstemmelse med internationale standarder om revision og de yderligere krav, der er gældende i Danmark, samt standarderne for offentlig revision, *altid* vil afdække væsentlig fejlinformation, når sådan findes. Fejlinformationer kan opstå som følge af besvigelser eller fejl og kan betragtes som væsentlige, hvis det med rimelighed kan forventes, at de enkeltvis eller samlet har indflydelse på de økonomiske beslutninger, som regnskabsbrugerne træffer på grundlag af årsregnskabet.

Som led i en revision, der udføres i overensstemmelse med internationale standarder om revision og de yderligere krav, der er gældende i Danmark, samt standarderne for offentlig revision, foretager vi faglige vurderinger og opretholder professionel skepsis under revisionen. Herudover:

- ▶ identificerer og vurderer vi risikoen for væsentlig fejlinformation i årsregnskabet, uanset om denne skyldes besvigelser eller fejl, udformer og udfører revisionshandlinger som reaktion på disse risici samt opnår revisionsbevis, der er tilstrækkeligt og egnet til at danne grundlag for vores konklusion. Risikoen for ikke at opdage væsentlig fejlinformation forårsaget af besvigelser er højere end ved væsentlig fejlinformation forårsaget af fejl, idet besvigelser kan omfatte sammensværgelser, dokumentfalsk, bevidste udeladelser, vildledning eller tilsidesættelse af intern kontrol.
- ▶ opnår vi forståelse af den interne kontrol med relevans for revisionen for at kunne udforme revisionshandlinger, der er passende efter omstændighederne, men ikke for at kunne udtrykke en konklusion om effektiviteten af fondens interne kontrol.
- ▶ tager vi stilling til, om den regnskabspraksis, som er anvendt af ledelsen, er passende, samt om de regnskabsmæssige skøn og tilknyttede oplysninger, som ledelsen har udarbejdet, er rimelige.
- ▶ konkluderer vi, om ledelsens udarbejdelse af årsregnskabet på grundlag af regnskabsprincippet om fortsat drift er passende, samt om der på grundlag af det opnåede revisionsbevis er væsentlig usikkerhed forbundet med begivenheder eller forhold, der kan skabe betydelig tvivl om fondens evne til at fortsætte driften. Hvis vi konkluderer, at der er en væsentlig usikkerhed, skal vi i vores revisionspåtegning gøre opmærksom på oplysninger herom i årsregnskabet eller, hvis sådanne oplysninger ikke er tilstrækkelige, modificere vores konklusion. Vores konklusion er baseret på det revisionsbevis, der er opnået frem til datoen for vores revisionspåtegning. Fremtidige begivenheder eller forhold kan dog medføre, at fonden ikke længere kan fortsætte driften.

Vi kommunikerer med den øverste ledelse om bl.a. det planlagte omfang og den tidsmæssige placering af revisionen samt betydelige revisionsmæssige observationer, herunder eventuelle betydelige mangler i intern kontrol, som vi identificerer under revisionen.

Udtalelse om ledelsesberetningen

Ledelsen er ansvarlig for ledelsesberetningen.

Vores konklusion om årsregnskabet omfatter ikke ledelsesberetningen, og vi udtrykker ingen form for konklusion med sikkerhed om ledelsesberetningen.

I tilknytning til vores revision af årsregnskabet er det vores ansvar at læse ledelsesberetningen og i den forbindelse overveje, om ledelsesberetningen er væsentligt inkonsistent med årsregnskabet eller vores viden opnået ved revisionen eller på anden måde synes at indeholde væsentlig fejlinformation.

Vores ansvar er derudover at overveje, om ledelsesberetningen indeholder krævede oplysninger i henhold til bekendtgørelse nr. 1701 af 21. december 2010 om økonomiske og administrative forhold for modtagere af driftstilskud fra Kulturministeriet, kapitel 2 og 6.

Baseret på det udførte arbejde er det vores opfattelse, at ledelsesberetningen er i overensstemmelse med årsregnskabet og er udarbejdet i overensstemmelse med bekendtgørelse nr. 1701 af 21. december 2010 om økonomiske og administrative forhold for modtagere af driftstilskud fra Kulturministeriet, kapitel 2 og 6. Vi har ikke fundet væsentlig fejlinformation i ledelsesberetningen.

Erklæring i henhold til anden lovgivning og øvrig regulering

Udtalelse om juridisk-kritisk revision og forvaltningsrevision

Ledelsen er ansvarlig for, at de dispositioner, der er omfattet af regnskabsaflæggelsen, er i overensstemmelse med meddelte bevillinger, love og andre forskrifter samt med indgåede aftaler og sædvanlig praksis. Ledelsen er også ansvarlig for, at der er taget skyldige økonomiske hensyn ved forvaltningen af de midler og driften af fonden, der er omfattet af årsregnskabet. Ledelsen har i den forbindelse ansvar for at etablere systemer og processer, der understøtter sparsommelighed, produktivitet og effektivitet.

I tilknytning til vores revision af årsregnskabet er det vores ansvar at gennemføre juridisk-kritisk revision og forvaltningsrevision af udvalgte emner i overensstemmelse med standarderne for offentlig revision. I vores juridisk-kritiske revision efterprøver vi med høj grad af sikkerhed for de udvalgte emner, om de undersøgte dispositioner, der er omfattet af regnskabsaflæggelsen, er i overensstemmelse med de relevante bestemmelser i bevillinger, love og andre forskrifter samt indgåede aftaler og sædvanlig praksis. I vores forvaltningsrevision vurderer vi med høj grad af sikkerhed, om de undersøgte systemer, processer eller dispositioner understøtter skyldige økonomiske hensyn ved forvaltningen af de midler og driften af fonden, der er omfattet af årsregnskabet.

Hvis vi på grundlag af det udførte arbejde konkluderer, at der er anledning til væsentlige kritiske bemærkninger, skal vi rapportere herom i denne udtalelse.

Vi har ingen væsentlige kritiske bemærkninger at rapportere i den forbindelse.

København, den 27. april 2023

EY Godkendt Revisionspartnerselskab

Ulrik B. Vassing
statsaut. revisor
mne32827

Oplysninger om fonden

Fonden	<p>Læger uden Grænsers Fond Strandlodsvej 44, 2. 2300 København S</p> <p>Telefon: +45 39 77 56 00 Hjemmeside: www.msf.dk E-mail: info@msf.dk CVR-nr.: 17 01 00 77</p>
Formål/charter	<p>Læger uden Grænser (MSF) er en organisation, som uden nogen form for diskrimination med hensyn til etnisk tilhørsforhold, religion, tro eller politisk tilhørsforhold hjælper befolkninger i nød, ofre for menneskeskabte katastrofer eller naturkatastrofer og ofre for krigshandlinger.</p> <p>Læger uden Grænser er en fuldstændig neutral og upartisk organisation, som i henhold til den universelle medicinske etik og retten til humanitær hjælp kræver fuld og uhindret frihed til at udføre sit arbejde.</p> <p>Udsendte og ansatte i Læger uden Grænser lover at overholde de lægeetiske regler og være neutrale over for alle politiske, religiøse og økonomiske påvirkninger.</p> <p>Alle udsendte og ansatte er opmærksomme på de risici og farer, de udsætter sig for, og de forlanger ikke andet vederlag til sig selv eller deres pårørende end det, Læger uden Grænser kan tilbyde dem.</p>
Bestyrelse	<p>Heidi Christensen, læge, formand Kasper Wolthers, tømrer Bente Hyldahl Fogh, fhv. CEO Amanda Godballe, jordemoder, næstformand Søren Uhre, PMO Kjeld Kromand, rektor</p>
Direktør	<p>Malin Palmér</p>
Revisor	<p>EY Godkendt revisionspartnerselskab Dirch Passers Allé 36 2000 Frederiksberg, Denmark</p>
Momsregistrering	<p>Fonden er momsregistreret for så vidt angår køb og salg af merchandise</p>

	<u>2022</u>	<u>2021</u>	<u>2020</u>	<u>2019</u>	<u>2018</u>
HOVED- OG NØGLETAL (tkr.)					
Indtægter ved indtægsskabende aktiviteter	270.471	214.886	182.460	170.024	169.933
Resultat af indtægsskabende aktiviteter	241.822	187.539	158.828	148.153	144.465
Administrationsomkostninger og ikke fordelte fællesomkostninger	6.294	6.555	7.110	8.263	11.124
Finansielle poster, netto	22	6	8	13	12
Resultat før formålsbestemte aktiviteter	235.550	180.990	151.726	139.903	133.354
Omkostninger ved formålsbestemte aktiviteter	36.272	29.460	21.707	21.677	23.269
Årets resultat	199.278	151.530	130.019	118.226	110.085
Uddelinger	192.620	168.326	161.717	100.551	152.478
Aktiver tilhørende fondskapitalen	4.190	4.204	19.063	50.377	49.644
Anlægsaktiver	1.334	636	403	794	1.220
Omsætningsaktiver	21.949	44.843	32.862	13.341	34.489
Aktiver i alt	27.473	49.683	52.328	64.512	85.353
Bunden og reserveret egenkapital	4.190	4.204	19.063	50.377	49.644
Fri egenkapital	7.553	1.059	3.043	3.418	-13.511
Egenkapital i alt	11.743	5.263	22.106	53.795	36.133
Kortfristede gældsforpligtelser	15.730	44.421	30.223	10.123	49.220
Langfristede gældsforpligtelser	0	0	0	595	0
Passiver i alt	27.473	49.683	52.328	64.512	85.353
Gns. antal ansatte på kontoret	36	34	33	35	37
Gns. antal udsendte på danske kontrakter	23	23	21	29	32
Gns. antal på dansk kontrakt - for andre sektioner	5	4	3	0	0
Gns. antal frivillige	4	4	4	7	19
Antal private bidragydere	78.856	70.007	62.094	57.274	58.780
Nøgletal i %					
Overskudsgrad ved indsamlinger mv.	89,41	87,27	87,05	87,14	85,01
ROI	9,44	7,86	7,72	7,77	6,67
Administrationsprocent	2,33	3,05	3,90	4,86	6,55
Formålsprocent	84,63	92,04	100,53	71,89	103,42
Konsolideringsprocent	2,46	(7,82)	(17,37)	10,40	(24,95)
Sikkerhedsmargin	4,45	2,27	10,32	35,31	17,02
Soliditetsgrad	42,74	10,59	42,24	83,39	42,33
Andel - offentlig finansiering (UM/DANIDA)	-	-	-	-	-

Ledelsesberetning

Læger uden Grænsers hovedaktiviteter

Médecins Sans Frontières/ Læger uden Grænsers Fond (Læger uden Grænser) er en privat, international humanitær organisation, der yder akut medicinsk nødhjælp til ofre for konflikter og katastrofer i hele verden. Vi behandler op mod 10 millioner patienter hvert år.

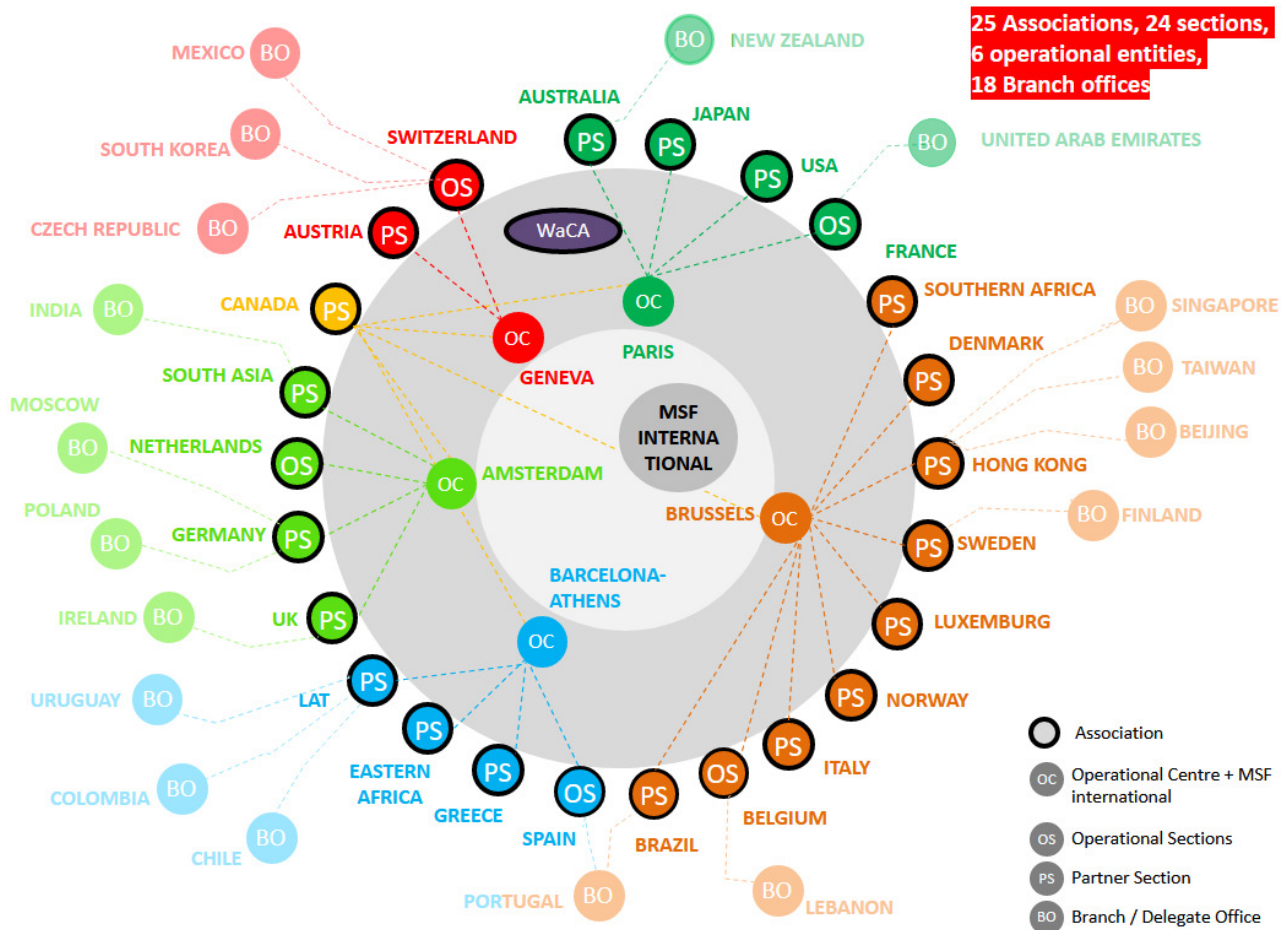
Vores primære formål er at yde medicinsk nødhjælp til de mennesker, som er mest udsatte i forbindelse med krige, konflikter, naturkatastrofer, epidemier, sult og fattigdom. Samtidig kæmper vi for bedre adgang til livsvigtig medicin.

Læger uden Grænsers andet formål er at give patienterne en stemme. Gennem vores medicinske indsats for og vidnesbyrd om nødstedte befolkningsgruppers situation bestræber Læger uden Grænser sig på at tilskynde til ændringer til fordel for disse grupper. Ved at påvirke det internationale samfund og de nationale regeringer arbejder Læger uden Grænser for at fremme en social og politisk reaktion, der respekterer og beskytter nødstedte menneskers værdighed og lever op til deres medicinske og humanitære behov.

Læger uden Grænsers historie og organisation

Læger uden Grænser startede som den franske organisation Médecins Sans Frontières i 1971 og blev grundlagt af franske læger og journalister, som oplevede Biafrakrigen i Nigeria i slutningen af 1960'erne. Sidenhen er organisationen vokset og består i dag af 25 institutionelle medlemmer / kontorer.

Médecins Sans Frontières er organiseret i fem hovedkvarterer eller ”Operative Centre” (OC) i Paris, Bruxelles, Amsterdam, Barcelona og Genève, der koordinerer og administrerer bevægelsens daglige medicinske og humanitære indsatser. I 2019 blev der taget en international beslutning om at åbne et nyt mindre operativt center kaldet WaCA (West and Central Africa). Dette mindre operative center er baseret i Abidjaan, Elfenbenskysten, og har startet aktiviteter i løbet af 2021. Et internationalt kontor er baseret i Genève med ansvar for en samlet koordinering af organisationens aktiviteter. De øvrige nationale afdelinger – heriblandt Danmark – er tilknyttet et eller flere OC'er som såkaldt partner-sektion eller delegatkontor.



Det samlede reviderede regnskab for hele det internationale Médecins Sans Frontières for 2022 kan findes på Læger uden Grænsers hjemmeside www.msf.dk senest 30. juni 2023.

Læger uden Grænser i Danmark

Læger uden Grænsers Fond er den danske afdeling af Médecins Sans Frontières og blev grundlagt i maj 1993.

Læger uden Grænser er en selvstændig fond med egen bestyrelse og ledelse. Formanden og et af bestyrelsen udpeget medlem fra den danske sektion er stemmeberettigede medlemmer af det internationale repræsentantskab (IGA – International General Assembly) og har lige stemmeret med et tilsvarende antal repræsentanter fra de øvrige sektioner samt særlige associationer (WaCA, MSF Southern Africa, MSF East Africa, MSF Latin America og MSF South Asia). Desuden sidder et af Læger uden Grænsers bestyrelsesmedlemmer også i bestyrelsen for det Operationelle Center Bruxelles (OCB), hvor Læger uden Grænser er tilknyttet som partner-sektion.

Den danske afdeling af Læger uden Grænser foretog 51 udsendelser i 2022 og bidrog med finansieringen af organisationens arbejde på projekter i ca. 40 lande.

Fra Danmark udsendes specialister med kompetencer og viden, når den ikke findes lokalt. Vi

bidrager til den globale organisation med træning inden for international sundhed.

Læger uden Grænsers Fond modtager hvert år donationer i form af arv og gaver. Læger uden Grænser blev i slutningen af 2016 opmærksom på, at fortolkningen af / praksis vedrørende bestemmelserne i lov om fonde og visse foreninger om uddeling af arv og gaver ikke var helt klar i forhold til indsamlings- og nødhjælpsorganisationer. Læger uden Grænser foretog derfor en gennemgang af sin praksis i forbindelse med modtagelse af arv og gaver og bad Civilstyrelsen om at bekræfte, at håndteringen var korrekt, samt udtrykte ønske om en drøftelse omkring procedurer ved modtagelse af arv og gaver.

Fondslovens bestemmelse § 9 om arv er efterfølgende blevet ændret, således at bestyrelserne i de ikke-erhvervsdrivende fonde nu – modsat det hidtil gældende princip – kan uddele gaver og arv, medmindre andet er bestemt af gavegiver/testator. Lovændringen trådte i kraft 1. februar 2019 og får betydning for arv, som modtages fra en arvelader, der afgår ved døden efter lovens ikrafttræden. For arv, der modtages fra en arvelader, der er afgået ved døden før 1. februar 2019, og hvor arvelader ikke tydeligt har angivet, at arven skal anvendes til uddeling, vil der således fortsat skulle ansøges om tilladelse til frigivelse af midlerne fra Civilstyrelsen.

Internationalt arbejde 2022

Læger uden Grænser er verdens største medicinske, humanitære nødhjælpsorganisation. Ca. 65.000 medarbejdere redder hvert år millioner af liv verden over. Vi hjælper ofre for krige, konflikter og katastrofer, men kæmper også for adgang til livsvigtig medicin og behandling.

Læger uden Grænser yder akut medicinsk nødhjælp der, hvor der er mest brug for det – f.eks. i væbnede konflikter, under epidemier eller naturkatastrofer. Det kræver hurtig udrykning med erfarne medicinske og logistiske medarbejdere. Men vi driver også mere langsigtede projekter, håndterer sundhedskriser og støtter sårbare mennesker der, hvor behovet er størst. Læger uden Grænser har i 2022 projekter i næsten 80 lande.

Læger uden Grænsers værdisæt og principper:

Vores indsats er udelukkende baseret på medicinske behov

Nogle sygdomme og konflikter hører vi ikke meget om i Danmark. Som den langstrakte borgerkrig i DR Congo, de millioner af diabetikere, der hvert år dør uden adgang til insulin eller de massive udbrud af meningitis i det sydlige Afrika.

Vores fokus er dér, hvor vi ser de største medicinske behov – også i de områder, der ikke har fanget mediernes opmærksomhed.

Patienten først

Vores arbejde er styret af medicinsk etik, og vi sætter altid patientens behov først. Vi yder livreddende, helbredende og forebyggende behandling, men giver også humanitær hjælp, hvis menneskers liv er i fare, og lægehjælp alene ikke er nok. Vi handler i patienternes interesse og værner om deres ret til fortrolighed og til at træffe egne beslutninger.

Upartiske

Vi yder gratis, upartisk lægehjælp til mennesker, der har brug for det. Det er ligegyldigt, hvor de kommer fra, hvilken religion de tilhører, eller hvad deres politiske tilhørsforhold er. Vi hjælper uden nogen former for diskrimination de mennesker, der har det største behov.

Uafhængige

Vi er uafhængige af politiske, økonomiske og religiøse interesser og forhold. Vi vil frit kunne vurdere behov, få adgang til befolkninger uden begrænsninger og selv levere den fornødne hjælp direkte og uden mellemlid. Hvis et økonomisk bidrag kan betyde, at vi må gå på kompromis med vores uafhængighed, afviser vi det. Vores arbejde er finansieret af private donorer, og vi tager ikke imod økonomiske bidrag fra staten. Det giver os frihed til at sætte ind uafhængigt af politiske prioriteringer og mediebevågenhed.

Neutrale

Vi er neutrale og tager ikke stilling i konflikter eller støtter nogen af de stridende parters dagsordener. Vores hjælp må aldrig bruges til at fremme en regering eller gruppes politiske eller militære mål. Når vi ikke altid er til stede på alle sider af en konflikt, kan det skyldes, at vi nægtes adgang, at forholdene udsætter vores ansatte for stor fare, eller at befolkningens vigtigste behov allerede er dækket.

Vidnesbyrd

Vi taler højt, når vi er vidne til, at menneskerettigheder ikke respekteres, når adgang til livsvigtig lægehjælp forhindres, når kriser negligeres, eller når nødhjælp bliver misbrugt. Vi er forpligtet til at bære vidnesbyrd ved at fortælle om det, vi ser og oplever for at forbedre forholdene for vores patienter og befolkningsgrupper i fare.

Ansvarlige og gennemsigtige

Vi udvikler og optimerer vores ressourcer for at opnå størst mulig effektivitet og kvalitet i vores nødhjælp. Vi redegør for vores handlinger over for både vores patienter og donorer, og der er gennemsigtighed omkring de valg, vi træffer. Vi forpligter os til løbende at evaluere og kritisk gennemgå vores praksis, vores offentlige fremtræden og vores måde at bruge penge på, så vi hele tiden kan forbedre vores arbejde.

Vores ansatte og diversitet

Vi arbejder aktivt for at sikre lige og retfærdige muligheder og inklusion på tværs af den mangfoldighed af mennesker, som er en del af Læger uden Grænser. Både i rekruttering af personale og i vores daglige arbejde. Vi er bevidste om, at vi som organisation kan bidrage til forandring af holdninger, og vi ser det som et ansvar at være med til at sikre en positiv udvikling i spørgsmål relateret til lighed, diversitet og inklusion i vores handlinger såvel som i vores kommunikation.

Mere end 80 procent af alle ansatte i Læger uden Grænser er ansat lokalt i de områder, hvor vores projekter ligger. Selv om vi sender danskere ud til vores projekter i hele verden, så er de fleste af os i Læger uden Grænser faktisk ansat i de områder eller lande, hvor vi arbejder. Vi er en verdensomspændende organisation, og det kommer i høj grad også til udtryk på diversiteten i vores personale. Vi er en organisation på tværs af lande, verdensdele, nationaliteter og kulturer. Og vi kunne slet ikke fungere så effektivt, som vi gør, hvis det ikke var tilfældet.

Vi har valgt at fremhæve nedenstående hændelser specifikt, da de har haft stor indflydelse på vores arbejde i 2022:

Oversvømmelser i Pakistan

I juni måned blev Pakistan ramt af voldsomme oversvømmelser, som efterlod 1/3 af landet under vand. 33 mio. mennesker er blevet berørt af katastrofen, som på ingen måde er slut endnu, for over én million huse er udslettet eller ødelagt, og der er mangel på mad, rent vand og husly.

Vi hjælper i nogle af de hårdest ramte områder og giver lægehjælp fra mobile klinikker. Vi behandler blandt andet børn og voksne for diarré, malaria og denguefeber. Vi har også uddelt drikkevand, hygiejnekits og andre fornødenheder.

Da oversvømmelserne ramte Pakistan, havde vi ca. 1.000 medarbejdere i landet, men efterfølgende har vi ansat langt flere for at hjælpe befolkningen i de værst ramte distrikter.

Ukraine

Millioner af mennesker uden adgang til lægehjælp og mange børn og ældre mellem de sårede. Det er noget af det, vi har oplevet i Ukraine under krigen. Det er også en krig, der ikke ligner noget, vi har set før. Derfor har vi måttet gå nye veje for at hjælpe befolkningen og hospitalerne bedst muligt.

På hospitalerne er personalet veluddannet, men mangler erfaring med krigsskader. Vi har uddannet det medicinske personale på hospitaler over hele landet i at håndtere et stort antal sårede og leveret udstyr, medicin og forsyninger. Vores indsats er spredt over hele Ukraine, hvor vi blandt andet har indsat mobile klinikker i undergrundsstationer og på midlertidige indkvarteringer for mennesker på flugt.

Udover krigsskader har vi oplevet, at mange med kroniske sygdomme ikke har kunnet få behandling eller medicin. Vi har hjulpet så mange som muligt ved at sende medicinske hold ud for at behandle dem hjemme og sørge for, at de har fået den medicin, de havde brug for.

Ukraine - Et hospital på skinner

For første gang i Læger uden Grænsers historie satte vi et hospitalstog ind, som kan tage intensivpatienter og behandle dem undervejs fra hospitaler tæt på fronten til hospitaler i mere sikre områder.

Ukraine - Hjælp i nabolande

Da krigen brød ud, flygtede mange ukrainere ud af landet, og derfor hjalp vi også børn og voksne i nabolandene. Her gav vi lægehjælp, psykologhjælp og henviste patienter til hospitaler.

Vi var allerede i Ukraine, da krigen brød ud i februar 2022.



Koleraudbrud i 30 lande

Den ekstremt smitsomme sygdom kolera har i år været i udbrud i 30 lande verden over. Det er flere, mere udbredte og voldsommere udbrud, end hvad vi normalt ser på globalt plan. Til sammenligning har der gennemsnitligt været under 20 udbrud årligt de seneste fem år.

Mange af de ramte lande står i forvejen midt i alvorlige kriser og katastrofer, der har alvorlige konsekvenser for befolkningens adgang til lægehjælp.

Det kommer på bagkant af COVID-19-pandemien, som har presset mange sundhedssystemer i knæ. Og det sker i takt med, at det bliver sværere at få adgang til rent vand mange steder. Udviklingen er bekymrende og værre, end hvad vi normalt ser.

På grund af de eskalerende udbrud globalt er der også mangel på vacciner og andre midler til at bekæmpe sygdommen. Derfor støtter vi sammen med andre aktører beslutningen om at skrue ned fra to vaccinedoser til én i bekæmpelsen af udbruddene.

Vi forebygger og behandler lige nu sygdommen på koleraklinikker i 9 lande, men det ændrer sig konstant med udviklingen. (Kenya, Etiopien, Somalia, Cameroun, Nigeria, Haiti, Libanon, Syrien og Malawi). Vi behandler kolerapatienter og forebygger også sygdommen gennem sundhedsformidling, vaccinering og ved at sørge for adgang til rent vand og sanitet. Hvis kolera behandles i tide, overlever 99 % af patienterne.

En sultkrise ude af kontrol

Alle alarmklokker ringer. På flere af vores behandlingscentre stiger antallet af akut indlagte børn lige nu voldsomt. Nogle steder er over halvdelen af dem svært underernærede, og alt, alt for mange er så hårdt ramt, at de ikke kan reddes.

Den humanitære krise sender et svimlende antal akut underernærede børn i armene på vores hold på projekter i især Somalia, Etiopien, Sydsudan og det nordvestlige Nigeria. Vi har udvidet hjælpen til underernærede børn over hele verden.

Ifølge WHO er den globale fødevarekrise medskyldig i ca. 45 % af alle dødsfald blandt børn under fem år. En af årsagerne til, at børn sulter, er klimaforandringer.

Klimakrisen er ganske enkelt en sundhedskatastrofe. I vores arbejde ser vi, hvordan menneskers sundhed og liv i stigende grad trues af ekstremt vejr, fødevareusikkerhed, dårligere vand- og luftkvalitet samt nye fremkomster af smitsomme sygdomme – på grund af klimaforandringerne.

Glemte kriser

Året har været præget af adskillige kriser, men det er langt fra alle, der har fået opmærksomhed.

Det gælder både sygdomme og konflikter, viser en undersøgelse, som vi har fået lavet i befolkningen. Her er nogle af de kriser, som de færreste danskere hørte om, men som koster alt for mange menneskeliv.

Den blodige konflikt i Etiopiens Tigray-region har kostet tusindvis af menneskeliv og sendt millioner på flugt. Ifølge FN er konflikten skyld i, at 90 % har brug for hjælp udefra til at få mad. Kun 3 % af landets sundhedsfaciliteter fungerer.

Tuberkulose er den smitsomme sygdom, der dræber flest næst efter COVID-19. I 2019 døde ca. 1,4 mio. mennesker af tuberkulose ifølge WHO. Det svarer til, at et menneske dør af tuberkulose hvert 22. sekund. Desværre steg det anslåede dødstal året efter til 1,5 mio. og i 2021 til 1,6 mio.

I **Haiti** er det med livet som indsats at bevæge sig udenfor på grund af kampe mellem væbnede grupper, især i hovedstaden Port-au-Prince. Mange er afskåret fra lægehjælp, mangler rent drikkevand og mad, og samtidig spreder kolera sig i landet.

Den Demokratiske Republik Congo har været særdeles hårdt ramt af ebola, som har slået tusindvis af mennesker ihjel. I 2022 blev landet ramt af det 14. og 15. ebolaudbrud siden 1976. Det seneste udbrud blev erklæret ovre i september.

Læger uden Grænsers aktiviteter i Danmark

Fortalervirksomhed for Læger uden Grænsers patienter og global sundhed

I 2022 har vi advokeret for handling og forbedring af nogle af de humanitære og globale sundhedsudfordringer, som vi møder i vores arbejde. Vi har blandt andet advokeret for en mere retfærdig fordeling af vacciner og medicin i COVID-19 pandemien; vi har sat fokus på stigningen i tuberkulose og HIV-smitte og dødsfald og behovet for mere ambitiøs finansiering af den globale indsats imod disse sygdomme, og vi har opfordret til politisk handling for at fjerne nogle af de humanitære barrierer for at få adgang til vores patienter i konfliktramte områder så som Ukraine, Syrien, Afghanistan, Yemen og Etiopien. Vi har fremmet disse mærkesager i Danmark via dialog med folketingsmedlemmer, ministerier og andre interessenter samt via større offentlige events på

blandt andet Folkemødet. Vi har også fortsat arbejdet med at sætte fokus på overleverne af tortur og vold igennem kapacitetsopbygning af vores kollegaer rundt omkring i verden.

Læger uden Grænsers frivillige i Aalborg, Holbæk, København, Odense og Aarhus er hvert år med til at oplyse om nogle af vores humanitære og medicinske mærkesager gennem kreative events og foredrag. I 2022 afholdt de 18 oplysnings-events rundt omkring i landet og arrangerede desuden to landsdækkende initiativer omkring emner som mødresundhed, tuberkulose, krigens regler samt flygtninge og migranternes sundhed.

Regnskabsberetning

Økonomi

Som beskrevet ovenfor blev 2022 et år, hvor nye og uventede udfordringer ramte, bl.a. da krigen i Ukraine blev en realitet i februar måned. Danskernes vilje til at hjælpe den ukrainske befolkning har siden da været massiv, og vi oplevede allerede i krigens første uger et hidtil uset antal henvendelser fra private, fonde og virksomheder, der gerne ville bidrage til vores indsats i landet.

I Læger uden Grænser har vi nogle etiske principper: Vi modtager kun midler, som vi har behov for, til at udføre arbejdet i en given kontekst. I løbet af året har vi måttet holde fast i kun at tage imod den øremærkede støtte til Ukraine, som vi løbende har kunnet estimere, at vi reelt skulle bruge. Vi har samtidig holdt fokus på at rejse midler til at hjælpe i andre kriseramte lande, hvor behovet for vores hjælp også er enormt. Generelt møder vi stor forståelse herfor og kan se tilbage på et år, hvor danskernes opbakning har været ekstraordinær. Mange nye bidragsydere er kommet til, og vores eksisterende donorer har støttet vores arbejde generøst.

Indtægter fra private midler

Årets samlede indtægter fra indtægtsskabende aktiviteter udgjorde 270,5 mio. kr. (214,9 mio.kr. i 2021).

Ud over en lille andel fra bl.a. Udlovningsmidlerne (som beskrevet herunder) kom alle indsamlede midler i 2022 fra private bidragsydere.

De samlede indtægtsskabende aktiviteter for 2022 ligger således 55,7 mio. kr. højere end det samlede resultat for 2021. De væsentligste forskelle i private indtægter fremkommer her i mio. kr.:

	2022	2021	Diff.
Bidragsydere	114,8	102,5	12,3
Arv og legater	93,8	72,8	21,0
Virksomheder	19,3	10,8	8,5
Fonde	26,2	15,8	10,4
Fællesindsamlinger	12,2	8,9	3,3
I alt	<u>266,5</u>	<u>210,8</u>	<u>55,7</u>

Støtten fra privatpersoner, virksomheder og fonde har været generøs og ligger på et meget højt niveau sammenlignet med tidligere år.

Indtægterne fra privatpersoner, der støtter fast, er steget fra ca. 64 mio. kr. i 2021 til mere end 68 mio. kr. i 2022. Også enkelt donationer til bl.a. vores indsatser i forbindelse med krisen i Ukraine bidrager til et endnu højere indtægtsniveau fra private bidragsydere end i 2021.

Læger uden Grænser har igen i 2022 modtaget ekstraordinært mange midler fra arv og legater og slutter året af med at have modtaget 93,8 mio. kr. fra personer, der har vist os den tillid at betænke os i deres testamente. Det er 30% højere end i 2021.

Danmarks Indsamlingen bidrog i 2022 med en indtægt på 8,2 mio. kr. Derudover modtog vi fra Sammen for Ukraine 4 mio. kr.

Andre midler på i alt 4,0 mio. kr. bestod af momskompensation fra SKAT, distributionstilskud fra Biblioteksstyrelsen samt tilskud fra Udlofningsmidlerne til delvis dækning af administrationsomkostninger.

Omkostninger til fundraising og administration

I 2022 udgjorde de samlede fundraisingomkostninger 28,6 mio. kr. mod 27,3 mio. kr. i 2021. Stigningen skyldes en øget investering i hvervning af faste støtter igennem kampagneaktiviteter samt en øget udgift til aktiviteter målrettet eksisterende donorer. Antallet af aktive donorer, som vi løbende kommunikerer med, er over de seneste år steget markant, og det giver ekstra udgifter. Derudover har energikrisen og inflationen i Danmark påvirket generelt. Samtidig har vi investeret i konsulenttydelser relateret til udviklingen af en ny brand-positionering, som skal udrulles i det kommende år.

De samlede administrationsomkostninger og ikke-fordelte fællesomkostninger faldt i 2022 til 6,3 mio. kr. i 2022 – hvilket er lidt lavere end i 2021, hvor omkostningerne udgjorde 6,6 mio. kr. Dette fald skyldes hovedsageligt et fald i internationale omkostninger kombineret med en stigning i konsulenthonorar. Det danske kontor bidrog med en del af omkostningerne til Læger uden Grænsers internationale kontor i Genève. Beløbet udgjorde i 2022 2,7 mio. kr. mod 1,8 mio. kr. i 2021.

Omkostninger til ledelse og generel administration for Læger uden Grænsers kontor i Danmark steg i 2022 til 5,0 mio. kr. mod 4,8 mio. kr. i 2021 svarende til 1,8% af de samlede indtægter.

Årets administrationsprocent blev således 2,3% mod 3,1% i 2021.

Resultatdisponering

Årets resultat efter fradrag af omkostninger til formålsbestemte aktiviteter udgjorde 199,3 mio. kr. Efter overførsel af 1,1 mio. kr., der ved udgangen af 2021 var hensat til senere uddelinger, var der i alt 200,3 mio. kr. til rådighed for 2022.

Af de 200,3 mio. kr., der i alt var til rådighed, udgjorde årets uddelinger i alt 192,6 mio. kr. Øremærkede midler på i alt 7,5 mio. kr. blev overført til reserver for senere uddelinger, og endelig blev 0,2 mio. kr. overført til den disponible kapital.

Udover en fortsat effektivisering og rationalisering er en væsentlig årsag til, at Læger uden Grænser fortsat kan sende så relativt stor en andel af indtægterne direkte til nødhjælpsarbejdet, det store frivillige arbejde, der lægges i organisationen.

Bidrag til forskning og andet humanitært arbejde

I alt 1,13 mio. kr. blev i 2022 ydet til Læger uden Grænsers internationale videnskabelige arbejde. Heraf bidrog Læger uden Grænser i 2022 med 0,48 mio. kr. til DNDi. DNDi-projektet forsker i nye medicinske præparater til oversete sygdomme som malaria og Chagas disease (www.dndi.org).

Herudover bidrog vi med 0,65 mio. kr. til MSF's Access-projekt. Access-projektet har til formål at sikre adgang til livsvigtig medicin. Projektet henvender sig til producenter, regeringer, private interessenter og internationale organisationer for at skabe holdbare løsninger, der kan sikre adgangen til billig og god medicin til de sygdomme, som rammer mange mennesker i fattige lande.

Bestyrelse og medlemskab

Læger uden Grænsers bestyrelse modtager ikke vederlag for sit arbejde. Bestyrelsesmøder afholdes månedligt. Mødernes første del er åbne for interesserede medlemmer af repræsentantskabet, frivillige såvel som ansatte.

Forventninger til det nye år, 2023

Læger uden Grænsers strategi for 2023(-2024) vil blive implementeret i en tid med enorme globale udfordringer. Der er flere langvarige og blodige konflikter, og et rekordhøjt antal på over 100 millioner tvangsfordrevne på verdensplan. Klimaforandringerne har bidraget til hyppige ekstreme vejrbegivenheder som oversvømmelser og tørke, som rammer de mest sårbare hårdest. Mange lande er påvirket af stor fødevarer- og sundhedsrisiko, og deres befolkninger lider af fejl- og underernæring. Globalt er de humanitære behov stigende. Men mens nogle kriser får stor opmærksomhed, er andre oversete og får ikke den nødvendige humanitære finansiering. Efter COVID-19-pandemien ser vi også, at verdens lavindkomstlande kæmper med at genoprette deres sundhedssystemer og indhente indsatsen mod andre sygdomme som tuberkulose og hiv-epidemierne, som har set en tragisk stigning i smitte og dødsfald de seneste år.

Samtidig er den humanitære indsats blevet vanskeligere. Humanitær adgang, internationale konventioner og International Humanitær Lov, som Læger uden Grænsers medicinske og humanitære operationer er forankret i, udfordres af virkeligheden, hvor humanitære aktører oplever angreb, chikane samt national lovgivning, der kriminaliserer humanitært arbejde. Disse tendenser udvikler sig i en global kontekst med øget statslig egeninteresse og nationalisme og mangel på vilje til at finde globale løsninger.

Kombinationen af ovenstående danner et landskab, hvor medicinske humanitære behov er enorme,

og den humanitære indsats i stigende grad bliver vanskeliggjort. Læger uden Grænser fortsætter arbejdet med at møde vores patienters behov efter bedste evne.

Begivenheder efter regnskabsårets afslutning

Der er ikke efter regnskabsåret indtruffet væsentlige begivenheder, der påvirker dette regnskab.

Anvendt regnskabspraksis

Årsrapporten udarbejdes i overensstemmelse med god regnskabsskik som nedenfor under hensyntagen til de særlige regler, der gælder for ikke-erhvervsdrivende fonde, samt bekendtgørelse nr. 1701 af 21. december 2010 om økonomiske og administrative forhold for modtagere af driftstilskud fra Kulturministeriet.

Årsrapporten er endvidere aflagt med udgangspunkt i retningslinjer udarbejdet af en arbejdsgruppe under danske indsamlingsorganisationers organisation ISOBRO. Retningslinjerne er udarbejdet med henblik på at styrke legitimiteten og transparensen i årsregnskaber aflagt af medlemmer af ISOBRO i form af fælles principper, begreber m.v. Læger uden Grænsers Fond modtager støtte i henhold til forskellige støtteordninger, som indeholder krav til regnskabsaflæggelsen. Disse indgår ligeledes i årsrapporten.

Den anvendte regnskabspraksis er uændret i forhold til året før.

Valutaomregning

Transaktioner i fremmed valuta omregnes til danske kroner efter transaktionsdagens kurs.

Monetære aktiver og forpligtelser i fremmed valuta omregnes til danske kroner efter balancedagens valutakurser.

Realiserede og urealiserede valutakursgevinster og -tab indgår i resultatopgørelsen under finansielle poster.

Resultatopgørelse

Indtægter

Fondens indtægter indeholder primært private midler.

Indtægterne opdeles i frie midler, hvortil der ikke er knyttet særlige betingelser fra giver, og øremærkede midler, hvor giver har betinget sig, at anvendelsen af donationen skal opfylde nogle nærmere fastsatte mål eller lign.

Midler, der er bestemt til uddeling, indregnes i resultatopgørelsen, når disse modtages. Gave- og arvebeløb, som ikke er bestemt til uddeling, indregnes direkte på den bundne egenkapital, se endvidere side 12/13 herom. Indtægter ved egen virksomhed, der omfatter salg af smykker og julekort m.v., indregnes ved fakturering.

Kontante tilskud, ydet til køb af aktiver, indtægtsføres. Tilskud givet i form af aktiver indtægtsføres med den skønnede værdi af aktivet, når denne kan opgøres med tilstrækkelig sikkerhed. Værdien af det arbejde, som frivillige og ulønnede udfører på fondens kontor i København, indregnes ikke i resultatopgørelsen.

Omkostninger

Omkostninger ved indtægtsskabende aktiviteter omfatter eksterne omkostninger, direkte henførbare lønomkostninger ved fundraising-aktiviteter samt afskrivninger på it-systemer til fundraising.

Omkostninger til fundraising omfatter alle omkostninger afholdt med henblik på at etablere og sikre den brede kreds af donorer, som er altafgørende for Læger uden Grænsers virksomhed. Heri indgår også omkostninger til løbende information til Læger uden Grænsers faste bidragydere samt omkostninger til andre publikationer om Læger uden Grænsers og Médecins Sans Frontières' aktiviteter og opnåede resultater.

Omkostninger ved egen virksomhed, der omfatter køb af smykker og julekort m.v., indregnes, når de afholdes.

Administrationsomkostninger og ikke-fordelte fællesomkostninger

Administrationsomkostninger og ikke-fordelte fællesomkostninger omfatter administrative eksterne omkostninger, herunder omkostninger til kontorlokaler og kontoromkostninger, lønomkostninger vedrørende ledelse og administration samt afskrivninger på indretning af lejede lokaler og administrative it-systemer. Endvidere indgår andel af omkostninger til løbende information til Læger uden Grænsers faste bidragydere samt til omkostninger til udarbejdelse af fondens årsberetning.

Finansielle poster

Finansielle indtægter og omkostninger indregnes i resultatopgørelsen under "Andre indtægter" med de beløb, der vedrører regnskabsåret. Finansielle poster omfatter renteindtægter og -omkostninger samt realiserede og urealiserede kursgevinster og -tab vedrørende transaktioner i fremmed valuta.

Realiserede og urealiserede kursgevinster vedrørende fondens bundne aktiver tilhører pr. definition den bundne kapital og indregnes derfor direkte på fondens bundne kapital under egenkapitalen.

Omkostninger ved formålsbestemte aktiviteter

Omkostninger ved formålsbestemte aktiviteter omfatter bidrag til projektstyring, informations- og fortalervirksomhed samt bidrag til forskning og andet humanitært arbejde.

Bidrag til projektstyring omfatter bidrag til dækning af omkostninger ved de operationelle centres styring af de humanitære projekter.

Informations- og fortalervirksomhed omfatter aktiviteter, der har til formål at informere om Læger uden Grænsers/Médecins Sans Frontières' humanitære indsats.

Bidrag til forskning og andet humanitært arbejde omfatter Læger uden Grænsers støtte til videnskabelige undersøgelser, for eksempel støtte til udvikling af ny effektiv, prisbillig medicin eller forbedringer af bestående medicin med henblik på at gøre bedre medicin tilgængelig for nødlidende befolkningsgrupper.

Af- og nedskrivninger

Af- og nedskrivninger omfatter af- og nedskrivninger på materielle anlægsaktiver. Anlægsaktiverne afskrives lineært på grundlag af kostprisen, baseret på følgende vurdering af brugstiderne og scrapværdierne:

	<u>Brugstid</u>	<u>Scrapværdi</u>
Software	3 år	0
Indretning af lejede lokaler	5 år	0
Andre anlæg, driftsmateriel og inventar	4 år	0

Uddelinger

Resultatdisponeringen viser, hvordan årets resultat er disponeret med hensyn til uddelinger og konsolidering. De disponerede uddelinger anses således i medfør af lov om fonde og visse foreninger samt fondens formål som en resultatdisponering og ikke som en driftsudgift.

Bevilgede donationer til konkrete projekter betales til de projektansvarlige organisationer, i takt med at organisationerne forelægger endelige projektrengnskaber. Bevilgede, men endnu ikke udbetalte, donationer til konkrete formål hensættes ved årets overskudsdisponering til senere uddeling og indregnes under egenkapitalen til særlige reserver for henholdsvis øremærkede midler og frie midler.

Balancen

Balancen er, i overensstemmelse med fondslovens regler herom, opdelt i en bunden og en disponibel del.

Summen af fondens bundne aktiver skal til enhver tid være identisk med fondens bundne kapital.

Mellemregning mellem de bundne og disponible aktiver kan opstå som følge af bestyrelsens beslutninger om konsolidering i medfør af årets resultatdisponering.

Investeringsbeviser

Beholdningen omfatter børsnoterede investeringsbeviser, der måles til kursværdien på balancedagen.

Materielle anlægsaktiver

Materielle anlægsaktiver omfatter indretning af lejede lokaler på fondens hovedkontor i København samt driftsmateriel og inventar, herunder it-udstyr, der anvendes i administrationen. Materielle anlægsaktiver måles til kostpris med fradrag af akkumulerede af- og nedskrivninger. Lejede lokaler afskrives over 5 år. Driftsmateriel og inventar afskrives over 4 år.

Software under udførelse og forudbetalinger i relation hertil

Software (it-systemer) anvendes til varetægelse af fondens administrative opgaver og fundraising-opgaver. Værdien af særskilte it-programmer måles til kostpris med fradrag af akkumulerede af- og nedskrivninger. Egenudviklede, færdiggjorte systemer måles til summen af medgåede omkostninger med fradrag af akkumulerede af- og nedskrivninger. It-systemer afskrives over 3 år.

Lagerbeholdninger

Lagerbeholdninger består af smykker og julekort m.v. og måles til kostpris på grundlag af FIFO-princippet eller til nettorealisationsværdi, hvis denne er lavere.

Tilgodehavender

Tilgodehavender fra salg og andre tilgodehavender m.v. måles til amortiseret kostpris, der sædvanligvis svarer til nominel værdi. Værdien reduceres med nedskrivninger til imødegåelse af forventede tab. Periodeafgrænsningsposter under tilgodehavender omfatter forudbetalte omkostninger, der vedrører efterfølgende regnskabsår.

Likvide beholdninger

Likvide beholdninger består af bankindestående og kontante midler.

Egenkapital

Fondens egenkapital består af den bundne kapital, der i henhold til fondsloven ikke må anvendes til uddeling, samt af den disponible kapital, der består af modtagne øremærkede midler og frie midler, der endnu ikke er anvendt til uddeling.

Bunden kapital

Fondens bundne kapital består af midler, der forelå ved fondens stiftelse, hvad der efterfølgende er tilført i form af arv og gaver, der af givere ikke er bestemt til uddeling, samt beløb til konsolidering, besluttet af bestyrelsen ved den årlige resultatdisponering.

Reserver for øremærkede og frie midler

Bevilgede donationer og indsamlede midler, der ikke når at blive anvendt inden årets udgang, hensættes til reserver for øremærkede og frie midler ved årets resultatdisponering. Når midlerne anvendes, indregnes anvendelsen som uddelinger i efterfølgende års resultatdisponering.

Reserverne måles til nominel værdi, idet de som hovedregel forventes anvendt inden for 1 - 2 år. Bevilgede donationer, som undtagelsesvist ikke kan anvendes efter deres formål, disponeres efter nærmere aftale med de pågældende donorer.

Disponibel kapital

Fondens disponible kapital består af overført andel af resultater for året og tidligere år, som endnu ikke er uddelt eller overført til reserve for øremærkede midler eller reserve for frie midler.

Kortfristede gældsforpligtelser

Kortfristede gældsforpligtelser omfatter leverandørgæld, gæld til tilknyttede organisationer under Médecins Sans Frontières samt andre gældsforpligtelser. Kortfristede gældsforpligtelser måles til amortiseret kostpris, som i al væsentlighed skønnes at svare til dagsværdien.

Skat af årets resultat og udskudt skat

Årets skat, som består af årets aktuelle skat, indregnes i resultatopgørelsen. Ved opgørelsen af den skattepligtige indkomst foretages fradrag for uddelinger og hensættelse til konsolidering samt skattemæssige hensættelser til fremtidige almentnyttige uddelinger.

Skattelovgivningen tillader skattemæssigt fradrag for hensættelse til senere almentnyttige uddelinger. Det er derfor muligt at reducere en eventuel skattepligtig positiv indkomst til nul i opgørelsen af den skattepligtige indkomst ved at foretage en skattemæssig hensættelse til senere uddeling. Den skattemæssige hensættelse til senere uddeling kan ikke indregnes regnskabsmæssigt, hvorfor der opstår en udskudt skatteforpligtelse herpå. Den udskudte skatteforpligtelse indregnes dog ikke i årsregnskabet, idet ledelsen ikke anser det for sandsynligt, at den kommer til beskættning som følge af, at det er ledelsens hensigt fortsat at uddele alle disponible midler i overensstemmelse med fondens formål.

Nøgletal

Nøgletal er opgjort i overensstemmelse med anbefalinger fra organisationen ISOBRO. Nøgletal præsenteret i ledelsesberetningen er beregnet således:

Nøgletal	Beregningsformel	Nøgletal udtrykker:
Overskudsgrad ved indsamlinger m.v.	Resultat af indtægtsskabende aktiviteter *100, divideret med indtægter ved indtægtsskabende aktiviteter	Overskudsgrad ved indsamlinger viser den andel af de i regnskabsperioden indtægtsførte midler, som er tilbage til organisationen, efter at direkte henførbare omkostninger til frembringelse af indtægterne er fratrukket
ROI (Return On Investment)	1 / (Omkostninger til indtægtsskabende aktiviteter / de samlede indtægter)	ROI viser effektiviteten af de anvendte omkostninger i forbindelse med at skabe indtægter.
Administrationsprocent	Administrationsomkostninger og ikke-fordelte fællesomkostninger*100, divideret med indtægter ved indtægtsskabende aktiviteter	Administrationsprocenten viser den del af organisationens samlede indtægter, der er medgået til administration o.l. og ikke-fordelte kapacitetsomkostninger
Formålsprocent	Omkostninger ved formålsbestemte aktiviteter plus uddelinger*100, divideret med indtægter ved indtægtsskabende aktiviteter	Formålsprocenten viser den andel af organisationens samlede indtægter, der er medgået til formålsbestemte aktiviteter i regnskabsåret i form af afholdte omkostninger, som er direkte henførbare til de pågældende aktiviteter
Konsolideringsprocent	Årets resultat fratrukket uddelinger*100, divideret med indtægter ved indtægtsskabende aktiviteter	Konsolideringsprocenten viser den del af organisationens samlede indtægter, der er medgået til konsolidering af organisationens formue

Sikkerhedsmargin	Egenkapital*100, divideret med uddelinger, samlede omkostninger til indtægtskabende, formålsbestemte og generelle aktiviteter	Sikkerhedsmargin udtrykker, i hvor høj grad egenkapitalen ultimo regnskabsåret kan dække organisationens omkostninger
Soliditetsgrad	Egenkapital*100, divideret med balance i alt	Soliditetsgrad udtrykker organisationens finansielle styrke

Gennemsnitligt antal ansatte er beregnet baseret på det samlede indbetalte ATP-bidrag i regnskabsåret for danske medarbejdere (ATP-metoden) tillagt beregnet antal medarbejdere aflønnet i udlandet baseret på registrerede aflønnede timer. Frivillige medarbejdere indgår ikke i det beregnede antal ansatte.

Pengestrømsopgørelse

Pengestrømsopgørelsen viser fondens pengestrømme fordelt på drifts-, investerings- og formålsbestemte aktiviteter i året, årets forskydning i likvider og fondens likvider ved årets begyndelse og slutning.

Pengestrømme fra driftsaktivitet opgøres som årets resultat reguleret for ikke-kontante driftsposter og ændringer i driftskapitalen.

Pengestrømme fra investeringsaktivitet omfatter betalinger i forbindelse med køb og salg af immaterielle, materielle og finansielle anlægsaktiver.

Pengestrømme fra formålsbestemte aktiviteter viser betalinger i forbindelse med fondens uddelinger til projekter, bidrag til projektstyring, informations- og fortalervirksomhed samt bidrag til forskning og andet humanitært arbejde.

Resultatopgørelse

	Noter	Frie midler	Øremærkede midler	I alt 2022	I alt 2021
I tusind kroner					
Andre midler	1	1.488	2.449	3.937	4.038
Private midler	2	216.489	49.970	266.459	210.766
Indtægter ved egen virksomhed	3	75	-	75	82
Indtægter ved indtægtsskabende aktiviteter		218.052	52.419	270.471	214.886
Omkostninger ved indtægtsskabende aktiviteter	4	28.226	357	28.583	27.311
Omkostninger ved egen virksomhed	5	66	-	66	36
Resultat af indtægtsskabende aktiviteter	6	189.760	52.062	241.822	187.539
Administrationsomkostninger og ikke-fordelte fællesomkostninger	7	4.202	2.092	6.294	6.555
Resultat før finansielle poster		185.558	49.970	235.528	180.984
Finansielle indtægter	8	22	0	22	7
Finansielle omkostninger	9	-	0	-	0
Resultat før formålsbestemte aktiviteter		185.580	49.970	235.550	180.990
Bidrag til projektstyring	10	28.142	0	28.142	22.439
Bidrag til informations- og fortalervirksomhed	11	7.000	0	7.000	6.175
Bidrag til forskning og andet humanitært arbejde	12	1.130	0	1.130	847
Omkostninger ved formålsbestemte aktiviteter		36.272	0	36.272	29.460
Årets resultat		149.308	49.970	199.278	151.530
Resultatdisponering					
Årets resultat		149.308	49.970	199.278	151.530
Frigivet fra den bundne egenkapital (Arv)	22	-	-	-	17.000
Hensat til senere uddeling året før	23	1.022	37	1.059	3.042
Til disposition		150.330	50.007	200.337	172.572
<i>Der anvendes således:</i>					
Uddelinger i året	24	147.841	44.779	192.620	168.326
Hensat til senere uddeling	23	3.886	3.667	7.553	1.059
Overført til egenkapitalen	22	164	-	164	2.187
		151.891	48.446	200.337	172.572

Balance
Pr. 31. december

	Noter	2022	2021
Aktiver			
Investeringsbeviser	22	784	962
Bankindestående	22	3.406	3.242
Bundne aktiver		<u>4.190</u>	<u>4.204</u>
Software	15	867	180
Software under udførelse og forudbetalinger i relation hertil	15	0	0
Immaterielle anlægsaktiver		<u>867</u>	<u>180</u>
Andre anlæg, driftsmateriel og inventar	15	239	227
Indretning lejede lokaler	15	0	0
Materielle anlægsaktiver		<u>239</u>	<u>227</u>
Deposita	16	228	229
Finansielle anlægsaktiver		<u>228</u>	<u>229</u>
Anlægsaktiver		<u>1.334</u>	<u>636</u>
Varelager		<u>110</u>	<u>163</u>
Tilgodehavender hos tilknyttede organisationer	17	1.516	560
Andre tilgodehavender	18	5.805	3.238
Periodeafgrænsningsposter		113	294
Tilgodehavender		<u>7.434</u>	<u>4.092</u>
Likvide beholdninger		<u>14.405</u>	<u>40.588</u>
Omsætningsaktiver		<u>21.949</u>	<u>44.843</u>
Disponible aktiver		<u>23.283</u>	<u>45.479</u>
Aktiver		<u>27.473</u>	<u>49.683</u>

Balance
Pr. 31. december

	Noter	2022	2021
Passiver			
Fondskapital	22	4.190	4.204
Bunden kapital		<u>4.190</u>	<u>4.204</u>
Reserve for private midler	23	7.553	1.059
Overført overskud	22	0	0
Disponibel kapital		<u>7.553</u>	<u>1.059</u>
Egenkapital		<u>11.743</u>	<u>5.263</u>
Feriefonden		0	0
Langfristede gældsforpligtelser		<u>0</u>	<u>0</u>
Leverandørgæld		1.624	1.347
Gæld til tilknyttede organisationer	19	12.301	41.450
Anden gæld	20	1.805	1.622
Kortfristede gældsforpligtelser		<u>15.730</u>	<u>44.420</u>
Gældsforpligtelser i alt		<u>15.730</u>	<u>44.420</u>
Passiver		<u>27.473</u>	<u>49.683</u>
Leje og leasingforpligtelser	21		
Fællesindsamling, Danmarksindsamlingen	25		

Noter

Pengestrømsanalyse for 2022

	Note	2022	2021
Resultat før finansielle poster		235.528	180.984
Af- og nedskrivninger		139	159
Udvikling i varebeholdninger		53	-14
Udvikling i tilgodehavender		-3.342	1.675
Udvikling i kortfristede gældsforpligtelser		-28.690	14.197
Udvikling i langfristede gældsforpligtelser		0	0
Pengestrømme af drift før finansielle poster		203.688	197.000
Modtagne finansielle indtægter		22	7
Betalte finansielle omkostninger		0	0
Pengestrømme vedrørende drift		203.710	197.006
Tilgang mv. af immaterielle anlægsaktiver		-758	-215
Tilgang mv. af materielle anlægsaktiver		-79	-201
Tilgang mv. af finansielle anlægsaktiver		1	25
Tilgang af bundne aktiver		-163	14.813
Pengestrømme vedørende investeringer		-999	14.422
Pengestrømme før formålsbestemte aktiviteter og uddelinger		202.711	211.428
Uddelinger i året		-192.620	-168.326
Bidrag til projektstyring		-28.142	-22.439
Bidrag til forskning og andet humanitært arbejde		-1.130	-847
Informations- og fortalervirksomhed		-7.000	-6.175
Pengestrømme vedrørende formålsbestemte aktiviteter og uddelinger		-228.892	-197.786
Ændring i likvider		-26.181	13.642
Likvider 01.01.2022		40.588	26.946
Likvider 31.12.2022		14.407	40.588

Noter

	Frie midler	Øremærkede midler	I alt 2022	I alt 2021
Note 1. Indsamlede offentlige midler				
Andre midler:				
Kompensation for købsmoms, fra SKAT	1.488	-	1.488	1.491
Biblioteksstyrelsen, distributionstilskud	-	357	357	349
* Andre offentlige midler	-	2.092	2.092	2.198
I alt	<u>1.488</u>	<u>2.449</u>	<u>3.937</u>	<u>4.038</u>
Offentlige midler i alt	<u>1.488</u>	<u>2.449</u>	<u>3.937</u>	<u>4.038</u>
Note 2. Indsamlede private midler				
Bidragydere	103.410	11.395	114.805	102.516
Arv og legater	93.557	221	93.778	72.802
Virksomheder	11.351	7.956	19.307	10.751
Fonde	8.171	18.164	26.335	15.811
Fællesindsamlinger	-	12.234	12.234	8.886
I alt	<u>216.489</u>	<u>49.970</u>	<u>266.459</u>	<u>210.766</u>
Note 3. Indtægter ved egen virksomhed				
Salg af smykker, julekort mv.	75	-	75	82
I alt	<u>75</u>	<u>-</u>	<u>75</u>	<u>82</u>

Tilskud fra Økonomistyrelsen på tkr. 2.092 anvendes til delvis dækning af de administrative omkostninger, herunder husleje og løn (jf. Lov nr. 1528 af 27/12/2014, BEK nr. 1120 af 04/09/2013 og BEK nr. 1701 af 21/12/2010)

Noter

	I alt 2022	I alt 2021			
Note 4. Omkostninger ved indtægtsskabende aktiviteter					
Andre eksterne omkostninger	19.413	18.866			
Bidrag til Læger uden Grænsers internationale kontor	53	-			
Personaleomkostninger, jf. note 13	9.045	8.368			
Af- og nedskrivninger, jf. note 14	72	77			
	<u>28.583</u>	<u>27.311</u>			
Note 5. Omkostninger ved egen virksomhed					
Andre eksterne omkostninger (køb af smykker, julekort mv.)	66	36			
	<u>66</u>	<u>36</u>			
	Indtægter	Direkte	Indtægter	Direkte	
	2022	omkostninger	2021	omkostninger	Resultat 2021
		2022		2021	
		Resultat 2022			Resultat 2021
Note 6. Resultat af indtægtsskabende aktiviteter					
Formålsbestemt offentlige tilskud	0	0	0	0	0
Ikke formålsbestemte andre offentlige tilskud	1.488	0	1.488	1.491	1.491
Formålsbestemt andre offentlige tilskud	2.449	0	2.449	2.547	2.547
Ikke formålsbestemte arv og gaver	216.489	-28.226	188.263	179.189	152.227
Formålsbestemte arv og gaver	49.970	-357	49.613	31.577	31.228
Salg af varer	75	-66	9	82	46
	<u>270.471</u>	<u>-28.649</u>	<u>241.822</u>	<u>214.886</u>	<u>187.539</u>
Note 7. Administrationsomkostninger og ikke-fordelte fællesomkostninger					
Andre eksterne omkostninger				2.563	2.157
Bidrag til Læger uden Grænsers internationale kontor				1.173	1.755
Personaleomkostninger, jf. note 13				2.491	2.572
Af- og nedskrivninger, jf. note 14				67	71
				<u>6.294</u>	<u>6.555</u>
Note 8. Finansielle indtægter					
Afkast fra investeringsforeninger				9	7
Renter af indeståender i pengeinstitutter m.v.				13	-
I alt				<u>22</u>	<u>7</u>
Note 9. Finansielle omkostninger					
Renter af indeståender i pengeinstitutter m.v.				-	-
I alt				<u>-</u>	<u>-</u>
Note 10. Bidrag til projektstyring					
Andre eksterne omkostninger				24.105	19.939
Bidrag til Læger uden Grænsers internationale kontor				1.333	-
Personaleomkostninger, jf. note 13				2.704	2.498
Af- og nedskrivninger, jf. note 14				-	2
				<u>28.142</u>	<u>22.439</u>
Note 11. Bidrag til informations- og fortalervirksomhed					
Andre eksterne omkostninger				2.039	2.125
Bidrag til Læger uden Grænsers internationale kontor				161	-
Personaleomkostninger, jf. note 13				4.799	4.042
Af- og nedskrivninger, jf. note 14				0	8
				<u>7.000</u>	<u>6.175</u>
Note 12. Bidrag til forskning og andet humanitært arbejde					
Bidrag til Drugs for neglected diseases (Dndi)				477	384
Bidrag til Læger uden Grænsers Access-projekt				653	463
				<u>1.130</u>	<u>847</u>

Noter

	2022	2021
Note 13. Personalemkostninger		
Løn og gager	17.091	15.653
Pensionsomkostninger	1.619	1.493
Andre sociale omkostninger	329	334
	19.039	17.480

Personalemkostninger er fordelt således:

Omkostninger ved indtægtskabende aktiviteter	9.045	8.368
Bidrag til projektstyring	2.704	2.498
Informations- og fortalervirksomhed	4.799	4.042
Ledelses- og administrationsomkostninger	2.491	2.572
	19.039	17.480

Heraf samlet vederlag til :

Management Team (6 personer) i tkr.	3.565	3.247
Bestyrelse (mobiltelefon til formanden) i tkr.	1	1
Gennemsnitligt antal medarbejdere	36	34
Gennemsnitligt antal udsendte på danske kontrakter	23	23
Gennemsnitligt antal på dansk kontrakt - for andre sektioner	5	4
Gennemsnitligt antal frivillige	4	4

Note 14. Af- og nedskrivninger

Afskrivninger af materielle anlægsaktiver	139	159
	139	159

Af- og nedskrivninger er fordelt således:

Omkostninger ved indtægtskabende aktiviteter	72	77
Bidrag til projektstyring	-	2
Informations- og fortalervirksomhed	0	9
Ledelses- og administrationsomkostninger	67	71
	139	159

Noter

	2022	2021
Note 15. Anlægsaktiver		
Software		
Kostpris 1. januar	8.246	8.031
Årets anskaffelser	758	215
Årets afgang	0	0
Kostpris 31. december	9.004	8.246
Afskrivninger 1. januar	8.066	7.980
Tilbageførte afskrivninger vedrørende afgang	0	0
Årets afskrivninger	71	86
Afskrivning 31. december	8.137	8.066
Regnskabsmæssig værdi	867	180
Inventar		
Kostpris 1. januar	564	363
Årets anskaffelser	79	201
Årets afgang	0	0
Kostpris 31. december	643	564
Afskrivninger 1. januar	337	291
Tilbageførte afskrivninger vedrørende afgang	0	0
Årets afskrivninger	67	46
Afskrivning 31. december	404	337
Regnskabsmæssig værdi	239	227

Noter

	2022	2021
Indretning af lejede lokaler		
Kostpris 1. januar	130	130
Årets anskaffelser	0	0
Årets afgang	0	0
Kostpris 31. december	130	130
Afskrivninger 1. januar	130	104
Tilbageførte afskrivninger vedrørende afgang	0	0
Årets afskrivninger	0	26
Afskrivning 31. december	130	130
Regnskabsmæssig værdi	0	0

Note 16. Finansielle anlægsaktiver

Deposita

Kostpris 01.01.2022	229	254
Tilgang	0	2
Afgang	1	27
Kostpris 31.12.2022	228	229

Note 17. Tilgodehavender hos tilknyttede organisationer

MSF - Østrig	71	0
MSF - Norge	153	37
MSF - Holland	370	73
MSF - Frankrig	166	1
MSF - Spanien	529	305
MSF - Schweiz	64	0
MSF - Epicentre	0	7
MSF - Canada	164	136
	1.516	559

Noter

	2022	2021
Note 18. Andre tilgodehavender		
Tilgodehavender fra salg og tjenesteydelser	0	6
Tilgodehavende private midler	5.805	3.232
	5.805	3.238
	5.805	3.238
 Note 19. Gæld til tilknyttede organisationer		
MSF - Belgien	10.801	40.885
MSF - "International Office"	967	331
MSF - Sverige	13	23
MSF - USA	2	0
Øvrige	518	211
	12.301	41.450
	12.301	41.450
 Note 20. Anden gæld		
Feriepengeforpligtelse	1.389	1.319
Feriefonden	0	0
Skyldig moms	432	398
A-skat m.v.	-16	-95
	1.805	1.622
	1.805	1.622
 Note 21. Leje og leasingforpligtelser		
Huslejeforpligtelse og andre lejeforpligtelser	1.959	2.959
Som fordeler sig således:		
1 år	1.017	1.005
1 - 5 år	943	1.955
5+ år	0	0
	1.959	2.959
	1.959	2.959

Noter

Note 22. Egenkapitalopgørelse for 2022

	Investeringsbe- viser	Bankindestående	Anden bunden kapital i alt	Bunden kapital i alt	Øremærkede reserver	Frie reserver	Egenkapital i alt
Saldo 01.01.2022	962	3.242	0	4.204	1.059	0	5.263
Anvendt af tidligere års frie reserver	0	0	0	0	-1.027	0	-1.027
Årets resultat	0	163	0	163	7.521	0	7.684
Dagsværdiregulering af værdipapirer o.l.	-177	0	0	-177	0	0	-177
Egenkapital 31.12.2022	784	3.406	0	4.190	7.553	0	11.743
Offentlige midler					0		
Private midler					7.553		
Øremærkede reserver ialt					7.553		

Note 23. Disponibel kapital

	Hensat til senere uddeling primo	Modtaget i året	Uddelinger i alt 2022	Årets resultat efter uddelinger	Hensat til senere uddeling ultimo
<u>ØVRIGE MIDLER</u>					
Treatfood program	37	0	-5		32
Ukraine	0	15.530	-11.895		3.635
DR Congo	1.022	3.886	-1.022		3.886
Øvrige (se regnskabets note vedr. uddelinger)		250.980	-179.698	71.282	
Andre indtægter (jf. resultatopgørelsen)		97	0	97	
Omkostninger (jf. resultatopgørelsen)				-71.215	
I alt, Reserve for private midler	<u>1.059</u>	<u>270.493</u>	<u>-192.620</u>	<u>164</u>	<u>7.553</u>
I ALT	<u>1.059</u>	<u>270.493</u>	<u>-192.620</u>	<u>164</u>	<u>7.553</u>

Noter

Note 24. Uddelinger	Øremærkede		I alt 2022	I alt 2021
	Frie midler	midler		
Afghanistan	8.372	1.527	9.899	15.205
Bangladesh	2.170	10	2.180	714
Belgien (flygtninge)	4.038	0	4.038	1.861
Benin	1.632	0	1.632	65
Bolivia	0	0	0	904
Brasilien	1.052	0	1.052	1.165
Burundi	3.070	0	3.070	2.562
Cameroun	0	0	0	605
CAR	8.941	2	8.943	5.038
DI 2020; Yei, Sydsudan	0	0	0	21
DI 2021; Mosul, Irak	0	556	556	8.420
DI 2022; Mosul, Irak	0	7.268	7.268	0
DR Congo	13.098	1.023	14.121	16.869
Egypten	3.987	0	3.987	2.900
Elfenbenskysten	166	0	166	93
Eritrea	0	0	0	64
Etiopien	1.717	0	1.717	4.642
Europa, flygtningeindsats	1.508	0	1.508	2.126
Guinea	3.923	0	3.923	2.182
Haiti	8.575	0	8.575	6.013
Hong Kong	0	0	0	39
Indien	3.001	1	3.002	2.135
Indien; Covid-19 indsats	0	0	0	24
Indonesien	1.096	0	1.096	753
Irak	4.622	0	4.622	6.534
Italien (flygninge)	2.756	0	2.756	1.278
Kenya	1.840	0	1.840	3.124
Libanon	3.895	179	4.074	8.663
Mali	2.568	0	2.568	2.851
Mozambique	2.364	0	2.364	1.601
MSF Academy, "field projectes"	0	0	0	723
Nigeria	11.422	3.632	15.054	5.107
Palæstina	4.462	0	4.462	2.905
Pakistan	4.570	292	4.862	3.012
Pakistan; Katastrofebereskab; oversvømmelser	0	4.593	4.593	0
Sierra Leone	4.503	912	5.415	4.248
Somalia (OCA)	0	24	24	0
Sydafrika	1.884	0	1.884	2.111
Sydafrika; Covid-19 indsats	0	0	0	525
Syrien	6.828	205	7.033	9.557
Syrien, Katastrofebereskab	0	5.000	5.000	0
Sudan	2.110	0	2.110	1.994
Sydsudan	8.476	0	8.476	19.548
Treatfood program	0	5	5	26
Uganda	295	210	505	0
Ukraine	0	11.895	11.895	3.808
Venezuela	7.518	424	7.942	4.371
Yemen	9.788	21	9.809	4.304
Yemen, Katastrofebereskab	0	7.000	7.000	0
Yemen; Covid-19-indsats	0	0	0	6.293
Zimbabwe	1.594	0	1.594	1.340
Uddelinger i alt	147.841	44.779	192.620	168.326

Noter

Note 25. Fællesindsamlinger:

Danmarksindsamlingen

	DI2017	DI2018	DI2019	DI2020	DI2021	DI2022	I alt
Modtagne midler primo	6.283	5.088	5.218	6.192	8.863		31.644
Modtagne midler 2022					585	7.649	8.234
Samlede midler til rådighed	6.283	5.088	5.218	6.192	9.448	7.649	39.878
Administrationsbidrag anvendt i modtagelsesåret (max 7%)	314	254	262	310	472	381	1.993
Til rådighed for projekter efter fradrag af administrationsbidrag	5.969	4.834	4.956	5.882	8.976	7.268	37.885
Heraf							
Anvendt primo	5.969	4.834	4.956	5.882	8.420	0	30.061
Anvendt 2022					556	7.268	7.824
Anvendt ultimo	5.969	4.834	4.956	5.882	8.976	7.268	37.885
Til rådighed for projekter pr. 31.12.2022	0	0	0	0	0	0	0

Sammen for Ukraine

	DI2022	I alt
Modtagne midler primo	0	0
Modtagne midler 2022	4.000	4.000
Samlede midler til rådighed	4.000	4.000
Administrationsbidrag anvendt i modtagelsesåret (max 7%)	280	280
Til rådighed for projekter efter fradrag af administrationsbidrag	3.720	3.720
Heraf		
Anvendt primo	0	0
Anvendt 2022	1.860	1.860
Anvendt ultimo	1.860	1.860
Til rådighed for projekter pr. 31.12.2022	1.860	1.860

Noter

Note 26. Indsamlingsregnskab, løbende indsamling

Resultatopgørelse	2022
	(kr.)
Indtægter vedr. tidligere års indsamlinger	22.005.807
Indtægter vedr. dette års indsamlinger	<u>109.812.553</u>
Indtægter i alt	<u><u>131.818.360</u></u>
Direkte fundraising omkostninger	<u>11.285.437</u>
Resultat før uddelinger	<u><u>120.532.923</u></u>
Der anvendes således:	
Uddelinger	<u>120.532.923</u>
	<u><u>120.532.923</u></u>

Direkte fundraising omkostninger indeholder udgifter til produktion af informationsmaterialer, annoncering mv.

Uddelinger	2022
Afghanistan	8.252.276
Burundi	3.000.000
CAR	8.002.185
DR Congo	13.000.285
Egypten	3.000.000
Guinea	3.000.000
Haiti	8.000.000
Indien	3.001.188
Irak	4.000.950
Libanon	3.179.312
Mali	2.210.570
Nigeria	10.009.690
Palæstina	4.019.950
Pakistan	4.144.329
Pakistan (Ukraine og andre katastrofer)	1.551.532
Sierra Leone	4.152.656
Syrien	6.205.860
Syrien (Ukraine og andre katastrofer)	1.689.324
Sudan	2.000.000
Sydsudan	8.000.152
Ukraine	646.596
Ukraine (Ukraine og andre katastrofer)	622.879
Venezuela	7.424.080
Yemen	9.020.805
Yemen (Ukraine og andre katastrofer)	2.365.054
Diverse Uddelinger (<1.000.000)	33.250
	<u><u>120.532.923</u></u>